

COPYRIGHT © Hangzhou EZVIZ Software Co., Ltd. Todos os direitos reservados.

Toda e qualquer informação, incluindo, entre outras, frases, imagens e gráficos, são propriedade da Hangzhou EZVIZ Software Co., Ltd. (a seguir referidas por "EZVIZ"). O presente manual do usuário (a seguir referido por "o Manual") não pode ser reproduzido, alterado, traduzido ou distribuído, parcialmente ou na sua totalidade, por quaisquer meios, sem a permissão prévia por escrito da EZVIZ. Salvo disposição em contrário, a EZVIZ não fornece nenhuma garantia nem apresenta quaisquer declarações, expressas ou implícitas, em relação ao Manual.


Sobre este manual

O Manual inclui instruções para a utilização e gestão do produto. As fotografias, os gráficos, as imagens e todas as outras informações doravante apresentadas destinam-se apenas a fins de descritivos e informativos. As informações que constam do Manual estão sujeitas a alteração, sem aviso prévio, devido a atualizações de firmware ou a outros motivos. Obtenha a última versão no site da EZVIZ™ (<http://www.ezviz.com>).

Registro de revisão

Novo lançamento - Janeiro de 2026

Reconhecimento de marcas comerciais

EZVIZ™,  e outras marcas registradas e logotipos da EZVIZ são propriedade da EZVIZ em diversas jurisdições. Outras marcas registradas e logotipos mencionados abaixo são propriedade dos respectivos proprietários.

Aviso legal

NO LIMITE MÁXIMO PERMITIDO PELA LEI APLICÁVEL, O PRODUTO DESCRITO, COM SEU HARDWARE, SOFTWARE E FIRMWARE, É FORNECIDO "TAL COMO ELE É", COM TODAS AS FALHAS E ERROS, E A EZVIZ NÃO FORNECE NENHUMA GARANTIA, EXPRESSA OU IMPLÍCITA, INCLUINDO, PORÉM SEM LIMITAÇÃO, AS GARANTIAS DE COMERCIALIZAÇÃO, QUALIDADE SATISFATÓRIA, ADEQUAÇÃO PARA UMA FINALIDADE EM PARTICULAR E A NÃO INFRAÇÃO DE DIREITOS DE TERCEIROS. EM NENHUM CASO, A EZVIZ, SEUS DIRETORES, EXECUTIVOS, EMPREGADOS OU AGENTES SERÃO RESPONSÁVEIS POR QUAISQUER DANOS CONSEQUENCIAIS, INCIDENTAIS OU INDIRETOS INCLUINDO, ENTRE OUTROS, DANOS POR PERDAS DE LUCROS CORPORATIVOS, INTERRUPTÃO DE NEGÓCIOS, PERDA DE DADOS OU DOCUMENTAÇÃO, RESULTANTES DO USO DESTE PRODUTO, MESMO QUE A EZVIZ TENHA SIDO ADVERTIDA SOBRE A POSSIBILIDADE DE TAIS DANOS.

DENTRO DOS LIMITES PERMITIDOS POR LEI, EM NENHUMA HIPÓTESE A RESPONSABILIDADE TOTAL DA EZVIZ POR TODOS OS DANOS DEVERÁ EXCEDER O PREÇO DE COMPRA ORIGINAL DO PRODUTO.

A EZVIZ NÃO ASSUME QUALQUER RESPONSABILIDADE POR DANOS PESSOAIS OU DANOS À PROPRIEDADE COMO RESULTADO DA INTERRUPTÃO DO PRODUTO OU CESSAÇÃO DO SERVIÇO CAUSADAS POR: A) INSTALAÇÃO OU USO IMPRÓPRIO QUE NÃO SEJA CONFORME EXIGIDO; B) A PROTEÇÃO DE INTERESSES PÚBLICOS OU NACIONAIS; C) FORÇA MAIOR; D) VOCÊ MESMO OU TERCEIROS, INCLUINDO, SEM LIMITAÇÃO, O USO DE QUAISQUER PRODUTOS, SOFTWARES E APLICATIVOS DE TERCEIROS, ENTRE OUTROS.

EM RELAÇÃO AO PRODUTO COM ACESSO À INTERNET, O USO DO PRODUTO SERÁ TOTALMENTE POR SUA CONTA E RISCO. A EZVIZ NÃO É RESPONSÁVEL PELO FUNCIONAMENTO IRREGULAR, VAZAMENTO DE INFORMAÇÕES OU OUTROS DANOS RESULTANTES DE ATAQUES CIBERNÉTICOS, ATAQUES DE HACKERS, INSPEÇÃO DE VÍRUS OU OUTROS RISCOS RELACIONADOS À SEGURANÇA NA INTERNET; CONTUDO, A EZVIZ FORNECERÁ SUPORTE TÉCNICO EM TEMPO HÁBIL, SE NECESSÁRIO. AS LEIS DE VIGILÂNCIA E LEIS DE PROTEÇÃO DE DADOS VARIAM DE ACORDO COM A JURISDIÇÃO. CONSULTE TODA A LEGISLAÇÃO RELEVANTE NA SUA JURISDIÇÃO ANTES DE USAR ESTE PRODUTO A FIM DE ASSEGURAR QUE A SUA UTILIZAÇÃO ESTÁ CONFORME A LEI APLICÁVEL. A EZVIZ NÃO SERÁ RESPONSÁVEL EM CASO DE UTILIZAÇÃO DO PRODUTO PARA FINS ILEGÍTIMOS.

NA EVENTUALIDADE DE QUALQUER CONFLITO ENTRE O DESCRITO ACIMA E A LEGISLAÇÃO APLICÁVEL, ESTA ÚLTIMA PREVALECE.

Índice

Instruções importantes de segurança	1
Visão geral	1
1. Conteúdo da embalagem	1
2. Elementos básicos	2
Configuração	3
1. Obtenha o aplicativo EZVIZ	3
2. Ligar a câmera	4
Adicione a câmera ao EZVIZ	4
Instalação da câmera	4
1. Instale um cartão microSD™ (opcional)	4
2. Carregar a câmera	5
3. Escolha um local de instalação	6
4. Procedimentos de instalação	6
Visualizar seu dispositivo	9
1. Visualização em tempo real	9
2. Configurações de detecção inteligente	10
Conexão EZVIZ	11
1. Usar a Amazon Alexa	11
2. Usar o Google Assistant	12
Perguntas frequentes	13
Iniciativas sobre o uso de produtos de vídeo	14

Instruções importantes de segurança



Importante!

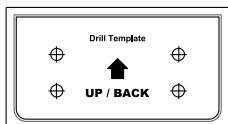
1. O perigo de luz azul retiniana do refletor do produto a uma distância de 200 mm é classificado como perigo de Classe 1. Não olhe fixamente para o centro de luz iluminado, pois isso pode causar danos nos olhos.
2. O centro de foco do produto pode apresentar riscos de radiação de luz, e a distância segura é de aproximadamente 0,25 m.
3. Sem proteção apropriada, como usar óculos de sol, ao instalar ou manter o produto, você precisará manter uma distância segura ou ficar em uma área onde a fonte de luz não possa brilhar diretamente antes de ligar a luz.

Visão geral

1. Conteúdo da embalagem



Câmera (x1)



Modelo de furação (x1)



Cabo de alimentação(x1)



Kit de parafusos (x1)

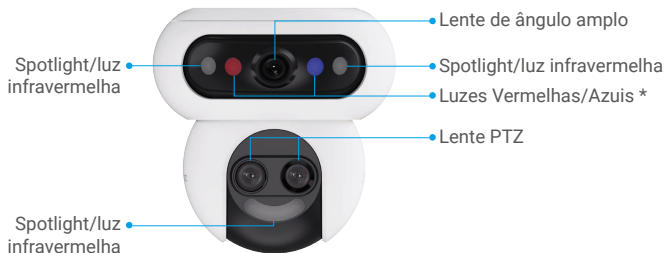


Informações regulamentares (x1)

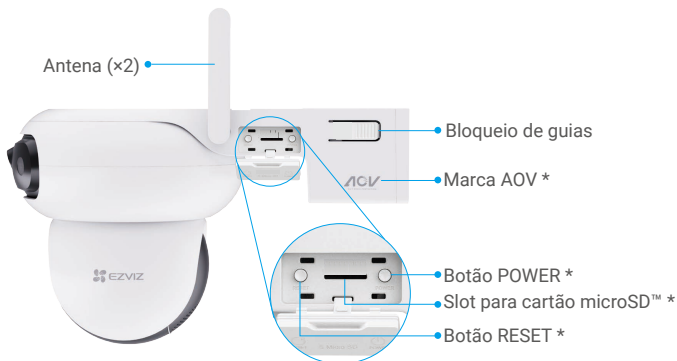


Guia de início rápido (x1)

2. Elementos básicos










Nome	Descrição
Luzes Vermelhas/Azuis	<ul style="list-style-type: none"> • Alarme <p>Após adicionar a câmera ao aplicativo EZVIZ, você pode ativar o alarme na página de visualização ao vivo da câmera. As luzes vermelha/azul piscam em vermelho e azul alternadamente.</p> <ul style="list-style-type: none"> • Detecção inteligente <p>Após adicionar a câmera ao aplicativo EZVIZ, você pode ativar a detecção inteligente (para detalhes, consulte a "Configurações de detecção inteligente"). Quando a detecção for acionada, a câmera irá produzir as notificações visuais correspondentes com base nos parâmetros definidos nas "Configurações de luz".</p> <p>i Para garantir que a detecção inteligente funcione adequadamente, ative as luzes correspondentes no aplicativo EZVIZ em Configurações > Configurações de luz.</p>



Abra a tampa

Nome	Descrição
Marca AOV	Significa que o dispositivo está equipado com o último vídeo sempre ligado (AOV) da EZVIZ recurso que permite a gravação 24 horas por dia, 7 dias por semana, em uma câmera com bateria para a duração estendida.
Botão POWER	<ul style="list-style-type: none"> • Ligar: Pressione e segure por 2 segundos • Desligar: Pressione e segure por 4 segundos
Slot para cartão microSD™	<ul style="list-style-type: none"> • Insira um cartão microSD™ (comprado separadamente) no slot do cartão. Inicialize o cartão no aplicativo EZVIZ antes de usá-lo. • Compatibilidade recomendada: Classe 10, espaço máximo de 512 GB.
Botão RESET	Quando a câmera estiver em funcionamento, mantenha o botão pressionado por 4 segundos para reiniciar e definir todos os parâmetros como padrão.



Nome	Descrição
Porta de carregamento	Para carregar a câmera.
Indicador de LED	<p> Azul fixo: câmera inicializando ou sendo visualizada ao vivo no aplicativo EZVIZ.</p> <p> Azul piscando lentamente: Câmera funcionando corretamente.</p> <p> Azul intermitente rápido: Câmera pronta para conexão de rede.</p> <p> Vermelho piscando lentamente: Exceção de rede.</p> <p> Vermelho piscando rapidamente exceção de câmera. / Bateria fraca.</p> <p> Verde fixo: câmera totalmente carregada.</p> <p> Verde piscando lentamente: Câmera carregando.</p>

Configuração

1. Obtenha o aplicativo EZVIZ

1. Conecte seu celular à rede Wi-Fi (sugerido).
2. Baixe e instale o aplicativo EZVIZ pesquisando por "EZVIZ" na App Store ou no Google Play™.
3. Abra o aplicativo e crie uma conta de usuário do EZVIZ.



i Se você já usou o aplicativo, verifique se possui a última versão. Para ver se há uma atualização disponível, acesse a loja de aplicativos e pesquise por EZVIZ.

2. Ligar a câmera

1. Abra a tampa da câmera.
2. Pressione e segure o botão de energia por 2 segundos para ligar.



3. Recoloque a tampa.

Adicione a câmera ao EZVIZ

1. Conecte a câmera ao Wi-Fi ao qual seu celular está conectado.

1. Faça login na sua conta usando o aplicativo EZVIZ.
2. Na tela inicial, toque no “+” no canto superior direito para acessar a interface de digitalização do código QR.
3. Leia o código QR localizado na capa do Guia de Início Rápido ou no corpo da câmera.



1. Também é possível inserir diretamente o número de identificação do dispositivo para adicionar.

4. Siga o assistente do aplicativo EZVIZ para concluir a configuração do Wi-Fi e adicionar a câmera à sua conta do aplicativo EZVIZ.

Instalação da câmera

1. Instale um cartão microSD™ (opcional)

1. Abra a tampa da câmera.
2. Insira um cartão microSD™ (comprado separadamente) no slot do cartão.



Chip voltado para cima
O entalhe (notch)
está voltado para a
esquerda.

3. Recoloque a tampa.

- ❗ Após instalar um cartão microSD™, siga as etapas abaixo para inicializar o cartão no Aplicativo EZVIZ antes de usá-lo.
 1. No aplicativo EZVIZ, toque na lista de registros na interface Configurações do dispositivo para verificar o status do cartão microSD™.
 2. Se o status do cartão microSD™ aparecer como Não Inicializado, toque para inicializá-lo. O status mudará para Em uso, permitindo que os vídeos sejam armazenados.

2. Carregar a câmera

Para uso inicial, recomenda-se carregar completamente o dispositivo. Você pode carregá-lo conectando-o a uma tomada de energia, a um painel solar ou a um painel solar com armazenamento de bateria.

- ❗
 - Não carregue a câmera quando a temperatura estiver acima de 45 graus ou abaixo de 0.
 - Durante o carregamento, a câmera será ligada automaticamente.

Opção 1

Conecte a câmera a uma tomada com um adaptador de energia (DC5V 2A, comprado separadamente) para carregar.

- ❗
 - Não é permitido carregar a câmera com o adaptador de energia em áreas externas.
 - Para desconectar da fonte de alimentação, desconecte o conector de energia do dispositivo.



Opção 2

Conecte a câmera a um painel solar para carregá-la.

- ❗ Se você adquiriu o kit, o painel solar é fornecido junto com a câmera; caso contrário, o painel solar é vendido separadamente.



Opção 3

Conecte a câmera a um painel solar com armazenamento de bateria (comprado separadamente) para carregá-la.



3. Escolha um local de instalação

Escolha um local com campo de visão limpo e sem obstruções e com um bom sinal sem fio. Lembre-se das dicas seguintes.

- Verifique se a parede/teto é resistente o suficiente para suportar três vezes o peso da câmera.
- Altura recomendada de instalação: 2,5 - 3 m (8,2 - 9,84 pés) acima do nível do solo.



Observações importantes sobre como reduzir o número elevado de alarmes:

- Não instale a câmera sob condições de luz forte, incluindo luz solar, lâmpadas brilhantes, etc.
- Não instale a câmera perto de quaisquer saídas de ar, incluindo ventilações de ar-condicionado, saídas de umidificadores, dutos de transferência de calor de projetores, etc.
- Não instale a câmera em locais com vento forte.
- Não instale a câmera em frente a um espelho.
- Mantenha a câmera a pelo menos 1 metro de distância de qualquer dispositivo sem fio, incluindo roteadores e telefones, para evitar interferências sem fio.

4. Procedimentos de instalação

A câmera pode ser montada na parede, no teto e em um poste.

i Antes da instalação, remova a película protetora da lente.

Pressione as guias de bloqueio em ambos os lados do suporte de montagem, puxando suavemente o suporte de montagem para fora com sua outra mão para soltá-lo.



Montagem no teto ou na parede

1. Coloque o gabarito de furação em uma superfície limpa e plana.
2. (Apenas para teto/parede de cimento) Faça os furos dos parafusos de acordo com o gabarito e insira as buchas.
3. Utilize parafusos (PA4×25) para prender o suporte de montagem na superfície de instalação.
4. Instale a câmera no suporte de montagem até que você ouça um som de clique, o que significa que o corpo do dispositivo está completamente montado no suporte de montagem.

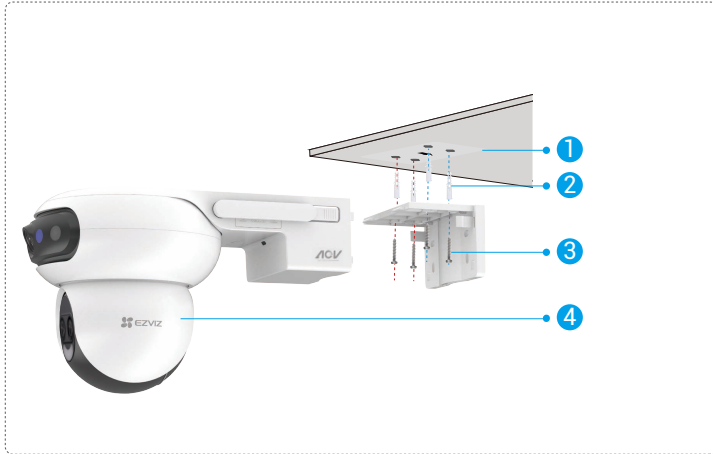


Fig. 1 Montagem no teto

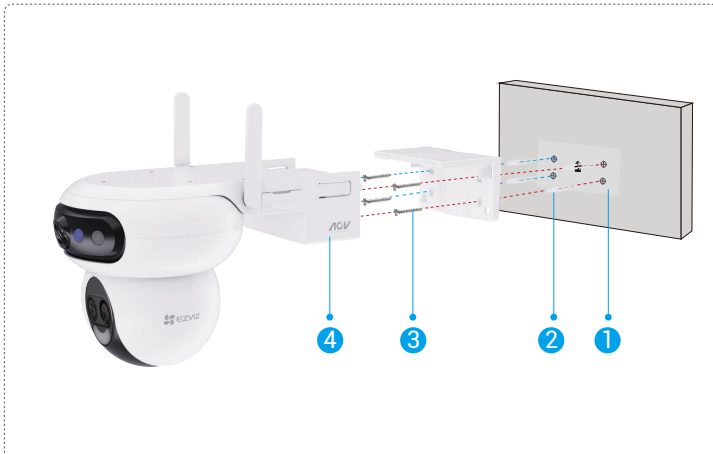


Fig. 2 Montagem na parede

- 1 Para instalação no teto, se a câmera for instalada sob os beirais, recomendamos que a distância entre a câmera e os beirais seja inferior a 20 cm para evitar reflexos na parede durante a noite, o que pode afetar o efeito de monitoramento da câmera.



Para instalação na parede, recomendamos que a distância entre a câmera e a parede seja superior a 30 cm para evitar reflexos na parede durante a noite, o que pode afetar o efeito de monitoramento da câmera.



Montagem em poste

1. Use o aro (comprado separadamente) para fixar o suporte de montagem em um poste.
2. Instale a câmera no suporte de montagem até que você ouça um som de clique, o que significa que o corpo do dispositivo está completamente montado no suporte de montagem.



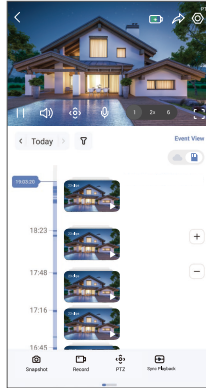
Visualizar seu dispositivo

i A interface do aplicativo pode mudar devido à atualização da versão.

1. Visualização em tempo real

Ao iniciar o aplicativo EZVIZ, a página do dispositivo é exibida conforme mostrado abaixo.

Você pode assistir à transmissão ao vivo, tirar fotos, gravar vídeos ou escolher a resolução de vídeo conforme necessário.



i Deslize para a esquerda e para a direita na tela para ver mais ícones.

Ícone	Descrição
	Bateria. Ver a capacidade restante da bateria.
	Compartilhar. Compartilhe seu dispositivo com quem você quiser.
	Configurações. Visualize ou altere as configurações do dispositivo.
	Instantâneo. Tire um instantâneo.
	Gravar. Inicie/pare a gravação manualmente.
	PTZ. Toque nos quatro botões de seta abaixo da visualização ao vivo para ajustar a lente PTZ; toque nos botões de seta esquerda e direita na visualização ao vivo para ajustar a lente grande angular.
	Falar. Toque para falar com as pessoas na frente do dispositivo.
	Barra de controle de zoom. Toque para selecionar um nível de zoom ou pressione com força para exibir a barra de controle de zoom para ajustar o zoom de 1 a 6x na imagem de visualização de imagens ao vivo.
	Reprodução Sincronizada. Toque para visualizar as imagens de lente PTZ e de ângulo amplo ao mesmo tempo.
	Reprodução mono. Toque para selecionar a imagem de ângulo amplo ou a imagem da lente PTZ. A visualização ao vivo irá exibir somente a imagem da lente correspondente.
	Visualize onde você tocou. Toque em qualquer local da imagem de ângulo amplo para direcionar automaticamente a lente PTZ para a área selecionada, capturando detalhes precisos de perto para um melhor monitoramento.
	Definição. Toque para selecionar uma resolução de vídeo.
	Alarme. Toque no ícone e o dispositivo emitirá sons e piscará para dissuadir os intrusos.

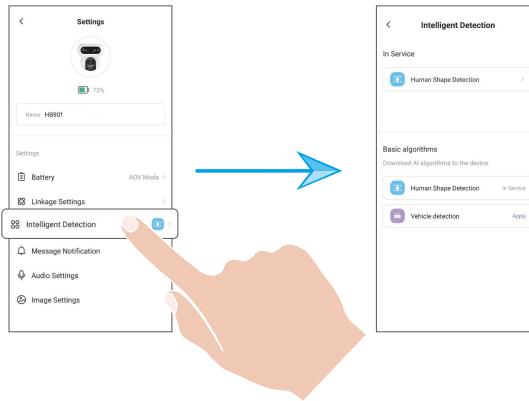
Ícone	Descrição
	Dispositivo próximo. Toque para selecionar os dispositivos próximos disponíveis para a visualização de imagens ao vivo em múltiplas telas.
	PIP. Toque assista ao vídeo exibido sobreposto a outro aplicativo que você esteja usando.
	Dica. Toque para ver mais informações sobre o dispositivo.
	Rearranjar. Rearranje a sequência de todas as funções acima.

2. Configurações de detecção inteligente

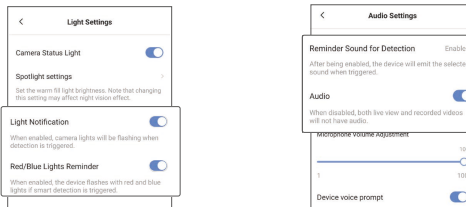
O dispositivo suporta detecção inteligente. Por favor, siga os passos abaixo para configurá-lo.

- Vá para Configurações do dispositivo -> Detecção inteligente.
- Toque em "Aplicar" para ativar os algoritmos de IA específicos para o seu dispositivo.

i Depois de habilitar um algoritmo de IA, toque nele para configurar os parâmetros relevantes, como definir as áreas de detecção para lentes diferentes e selecionar a sensibilidade de detecção.



- Após concluir as configurações de detecção inteligente, retorne à página de configurações do dispositivo. Toque em "Configurações de luz" para ativar as notificações de luz correspondentes e em "Configurações de áudio" para ativar as configurações de áudio, conforme necessário.



A câmera irá produzir as notificações visuais e sonoras correspondentes com base nos parâmetros definidos nas "Configurações de luz" e "Configurações de áudio" nas seguintes condições:

- Uma forma humana é detectada na visualização de imagens ao vivo (se a função "Detecção de humanos" estiver ativada).
- Um veículo é detectado na visualização de imagens ao vivo (se a função "Detecção de veículos" estiver ativada).

1. Usar a Amazon Alexa

Estas instruções permitem que você controle seus dispositivos EZVIZ com a Amazon Alexa. Se você tiver dificuldades durante o processo, consulte a seção de Resolução de problemas.

Antes de começar, certifique-se de que:


1. Os dispositivos EZVIZ estejam conectados ao aplicativo EZVIZ.
2. No aplicativo EZVIZ, desligue "Criptografia de vídeo" e ative o "Áudio" na página Configurações de dispositivos.
3. Você tem um dispositivo compatível com a Alexa (isto é, Echo Spot, Echo-Show, All-new Echo-Show, Fire TV (todas as gerações), Fire TV stick (somente segunda geração) ou smart TVs Fire TV Edition).
4. O aplicativo Amazon Alexa já esteja instalado no seu dispositivo inteligente e você tenha criado uma conta.

Para controlar dispositivos EZVIZ com a Amazon Alexa:

1. Abra o aplicativo Alexa e selecione "Skills e jogos" no menu.
2. Na tela Skills e jogos, pesquise por "EZVIZ" e você encontrará as skills do "EZVIZ".
3. Selecione a skill do seu dispositivo EZVIZ e toque em ATIVAR PARA USO.
4. Digite seu nome de usuário e senha do EZVIZ e toque em Entrar.
5. Toque no botão Autorizar para autorizar a Alexa a acessar sua conta do EZVIZ para que possa controlar seus dispositivos EZVIZ.
6. Após ver a mensagem "O EZVIZ foi vinculado com sucesso", toque em DESCOBRIR DISPOSITIVOS para permitir que a Alexa descubra todos os seus dispositivos EZVIZ.
7. Retorne ao menu do aplicativo Alexa e selecione "Dispositivos" para exibir todos os seus dispositivos EZVIZ.

Comandos de voz

Descubra o novo dispositivo inteligente pelo menu "Casa inteligente" do aplicativo Alexa ou usando o controle por voz da Alexa. Após o dispositivo ser encontrado, você poderá controlá-lo com a sua voz. Fale comandos simples para a Alexa.

-  O nome do seu dispositivo, por exemplo: "mostrar câmera xxxx" pode ser alterado no aplicativo EZVIZ. Sempre que você alterar o nome do dispositivo, será necessário descobrir o dispositivo novamente para atualizar o nome.

Resolução de problemas

O que eu faço se a Alexa não conseguir descobrir meu dispositivo?

Verifique se há algum problema de conexão com a internet.

Reinicie o dispositivo inteligente e redescubra-o na Alexa.

Por que o dispositivo aparece com status "off-line" na Alexa?

Seu dispositivo pode ter sido desconectado da rede. Reinicie o dispositivo inteligente e redescubra-o na Alexa.

Verifique se o roteador está conectado à internet e tente novamente.

-  Para obter detalhes sobre os países em que a Amazon Alexa está disponível, consulte o site oficial da Amazon Alexa.

2. Usar o Google Assistant

Com o Google Assistant, você pode ativar seu dispositivo EZVIZ e assistir ao vivo usando comandos de voz do Google Assistant.

Os seguintes dispositivos e aplicativos são necessários:

1. Um aplicativo EZVIZ que esteja funcionando.
2. No aplicativo EZVIZ, desligue "Criptografia de vídeo" e ative o "Áudio" na página Configurações de dispositivos.
3. Uma TV conectada a um Chromecast que esteja funcionando.
4. O aplicativo Google Assistant no seu telefone.

Para começar, siga os passos abaixo:

1. Configure o dispositivo EZVIZ e verifique se ele está funcionando corretamente no aplicativo.
2. Baixe o aplicativo Google Home na App Store ou no Google Play™ e faça login na sua conta do Google.
3. Na tela inicial, toque em "+" no canto superior esquerdo e selecione "Configurar dispositivo" na lista do menu para acessar a interface de configuração.
4. Toque em "Funciona com o Google" e procure por "EZVIZ" para encontrar suas skills do EZVIZ.
5. Digite seu nome de usuário e senha do EZVIZ e toque em Entrar.
6. Toque no botão Autorizar para autorizar o Google a acessar sua conta EZVIZ para que o Google possa controlar seus dispositivos EZVIZ.
7. Toque em "Voltar ao aplicativo".
8. Siga os passos acima para concluir a autorização. Quando a sincronização estiver concluída, o serviço EZVIZ será relacionado na sua lista de serviços. Para ver uma lista de dispositivos compatíveis na sua conta do EZVIZ, toque no ícone do serviço do EZVIZ.
9. Agora tente alguns comandos. Use o nome da câmera criado quando você configurou o sistema.

Os usuários podem gerenciar dispositivos como uma entidade individual ou em um grupo. Adicionar dispositivos a um cômodo permite que os usuários controlem um grupo de dispositivos ao mesmo tempo usando um único comando.

Consulte o link para saber mais:

<https://support.google.com/googlehome/answer/7029485?co=GENIE.Platform%3DAndroid&hl=en>

Perguntas frequentes

- P: Se a câmera estiver off-line no aplicativo, a gravação do vídeo continuará?
- a: Se a câmera estiver ligada, mas desconectada da internet, a gravação local continuará, mas a gravação na nuvem será interrompida. Se a câmera estiver desligada, as duas gravações do vídeo irão parar.
- P: Por que o alarme é acionado se não tem ninguém na imagem?
- a: Experimente reduzir a sensibilidade do alarme. Observe que veículos e animais também são fontes de acionamento.
- P: O celular não pode receber avisos de alarme quando a câmera está ligada.
- a:
 1. Certifique-se de que o aplicativo EZVIZ está funcionando no seu celular e que a notificação de detecção relevante está ativada.
 2. Em sistemas Android, verifique se o aplicativo está sendo executado em segundo plano. No iOS, ative a função de envio de mensagens em Ajustes > Notificações.
 3. Se ainda não houver avisos de alarme, pressione o botão de RESET por cerca de 4 segundos para restaurar as configurações da câmera.

 Para saber mais sobre o dispositivo, acesse www.ezviz.com/br.

Iniciativas sobre o uso de produtos de vídeo

Prezados Usuários Valiosos da EZVIZ,

A tecnologia afeta todos os aspectos das nossas vidas. Como uma empresa de tecnologia visionária, estamos cada vez mais conscientes do papel que a tecnologia desempenha na melhoria da eficiência e qualidade de vida. Ao mesmo tempo, também estamos cientes dos possíveis danos de seu uso inadequado. Por exemplo, os produtos de vídeo podem gravar imagens reais, completas e nítidas, portanto, eles têm grandes valores na representação de fatos. No entanto, a distribuição inadequada, uso e/ou processamento de registros de vídeo podem infringir a privacidade, os direitos legítimos e os interesses de terceiros.

Comprometidos em inovar a tecnologia para o bem, nós, da EZVIZ, defendemos que cada usuário deve usar os produtos de vídeo de forma adequada e responsável, para criar coletivamente um ambiente positivo onde todas as práticas e usos relacionados estejam em conformidade com as leis e regulamentos aplicáveis, respeitem os interesses e direitos dos indivíduos e promovam a moralidade social.

Aqui estão as iniciativas da EZVIZ que gostaríamos que você prestasse atenção:

1. Cada indivíduo possui uma expectativa razoável de privacidade, e o uso de produtos de vídeo não deve entrar em conflito com essa expectativa razoável. Portanto, um aviso que esclarece o alcance da monitorização deve ser exibido de forma razoável e eficaz ao instalar produtos de vídeo em áreas públicas. Para áreas não públicas, os direitos e interesses das pessoas envolvidas devem ser avaliados cuidadosamente, incluindo, entre outros, a instalação de produtos de vídeo somente após obter o consentimento das partes interessadas e a não instalação de produtos de vídeo altamente invisíveis sem o conhecimento de outras pessoas.
2. Os produtos de vídeo gravam objetivamente as cenas de atividades reais em um determinado espaço e tempo. Os usuários devem identificar razoavelmente as pessoas e direitos envolvidos neste escopo com antecedência, para evitar qualquer infração de retrato, privacidade ou outros direitos legais de terceiros enquanto se protegem através de produtos de vídeo. Notavelmente, se você optar por habilitar a função de gravação de áudio na sua câmera, ela capturará sons, incluindo conversas, dentro do alcance de monitoramento. Recomendamos fortemente uma avaliação abrangente das possíveis fontes de som na faixa de monitoramento, para entender completamente a necessidade e a razoabilidade antes de ativar a função de gravação de áudio.
3. Os produtos de vídeo em uso gerarão consistentemente dados de áudio ou visuais de cenas reais - possivelmente incluindo informações biométricas, como imagens faciais - com base na seleção do usuário das características do produto. Tais dados podem ser usados ou processados para uso. Produtos de vídeo são apenas ferramentas tecnológicas que não podem, humanamente, praticar padrões legais e morais para orientar o uso correto e legal dos dados. São os métodos e propósitos das pessoas que controlam e usam os dados gerados que fazem a diferença. Portanto, os controladores de dados não devem apenas obedecer estritamente às leis e regulamentos aplicáveis, mas também respeitar plenamente regras não obrigatórias, incluindo convenções internacionais, padrões morais, normas culturais, ordem pública e costumes locais. Além disso, devemos sempre priorizar a proteção da privacidade e dos direitos de imagem, e outros interesses razoáveis.
4. Os dados de vídeo gerados continuamente por produtos de vídeo carregam os direitos, valores e outras demandas de várias partes interessadas. Assim, é extremamente crucial garantir a segurança dos dados e proteger os produtos contra intrusões maliciosas. Todo usuário e controlador de dados deve adotar todas as medidas razoáveis e necessárias para maximizar a segurança do produto e dos dados, evitando vazamento de dados, divulgação indevida ou uso indevido, incluindo, mas não se limitando a, configurar controle de acesso, selecionar um ambiente de rede adequado onde os produtos de vídeo estão conectados, estabelecer e otimizar constantemente a segurança da rede.
5. Os produtos de vídeo têm feito grandes contribuições para melhorar a segurança de nossa sociedade, e acreditamos que eles continuarão a desempenhar um papel positivo em vários aspectos de nossa vida diária. Qualquer tentativa de abusar desses produtos para violar os direitos humanos ou se envolver em atividades ilegais contradiz a própria essência do valor da inovação tecnológica e do desenvolvimento de produtos. Incentivamos cada usuário a estabelecer seus próprios métodos e regras para avaliar e monitorar o uso de produtos de vídeo, de modo a garantir que esses produtos sejam sempre usados corretamente, com consideração e boa vontade.